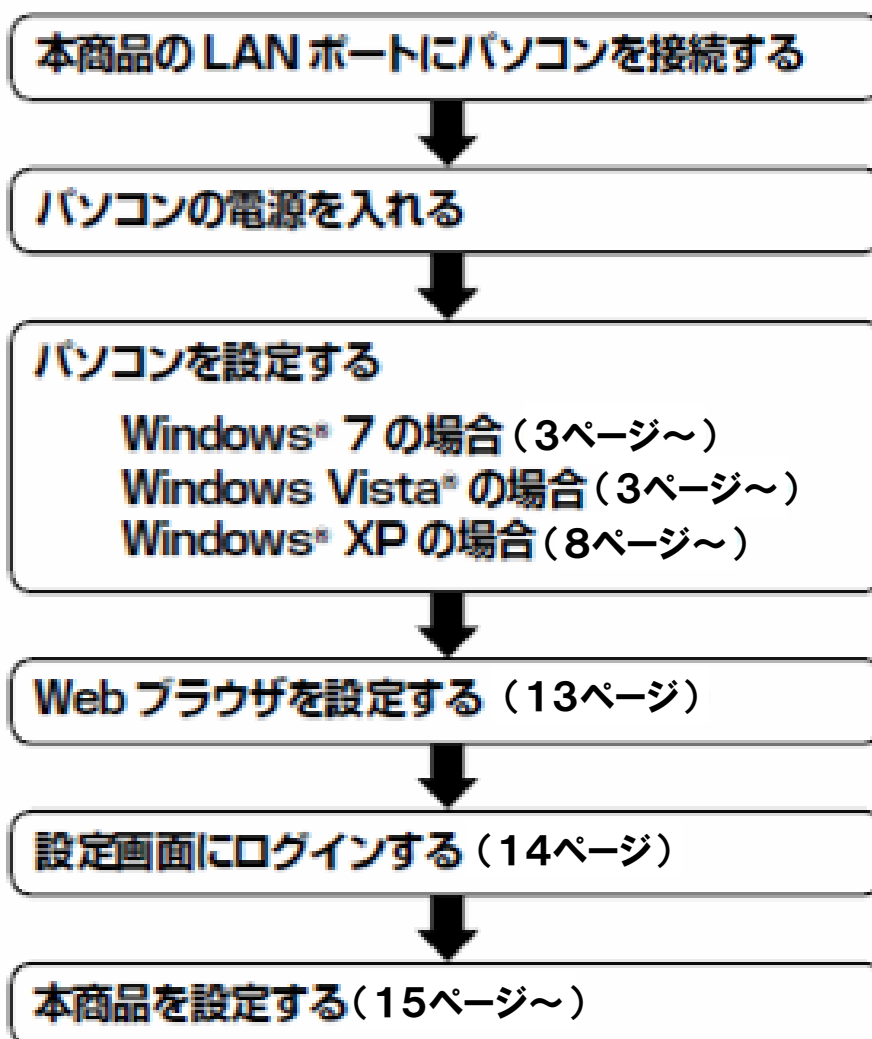

Netcommunity

OG400X/OG800X

自動ファームウェア更新設定手順書

詳細は、取扱説明書を参照願います。

設定の流れ



パソコンの設定(Windows® 7 / Windows Vista®の場合)

Windows® 7/Windows Vista®の場合は、下記の手順に従ってパソコンを設定します。設定後は「Web ブラウザの設定 (Windows®共通)」に進んでください。(※P7-12)
本書ではWindows® 7の通常の画面イメージで説明しています。お使いになっているパソコンによっては表示が異なる場合があります。

インターネットプロパティの設定

これまで通常モデムと加入電話回線を使ってインターネットに接続していた場合は、下記の方法でインターネットの接続を設定してください。

これまでADSL接続かBフレッツでインターネットに接続していた場合は、「ネットワークの設定をする」(※P7-4)に進んでください。

1 コントロールパネルを表示する。

Windows®を起動し、[スタート] メニューから [コントロールパネル] をクリックします。

2 「ネットワークとインターネット」を表示する。

コントロールパネルの [ネットワークとインターネット] をクリックします。

3 「インターネットのプロパティ」を表示する。

[インターネットオプション] をクリックします。

お知らせ

- この取扱説明書では、Windows® 7/Windows Vista®の通常表示モード(コントロールパネルホーム)を前提に記述しています。
- 画面はお使いのパソコンによって一部異なる場合があります。
- Windows® 7ではInternet Explorer® 8.0、Windows Vista®ではInternet Explorer® 7.0またはInternet Explorer® 8.0がインストールされていることをご確認ください。
- 「フレッツ接続ツール」を使用する必要はありません。
- Internet Explorer®を初めて起動したとき、「インターネットへの接続」というダイアログが起動することがあります。この場合は [キャンセル] をクリックして、ダイアログをいったん終了してください。
- ISDN回線でインターネットに接続していた場合は、当社のサービス取扱所までお問い合わせください。
- この取扱説明書に記載の画面の一部に不鮮明な箇所があります。これは特定の製品名などの表示を避けるためです。

4 [接続] タブで [ダイヤルしない] を選択する。

「インターネットのプロパティ」の [接続] タブをクリックします。

「ダイヤルアップと仮想プライベートネットワークの設定」で [ダイヤルしない] が選択されていることを確認してください。

[ネットワーク接続が存在しないときには、ダイヤルする] や [通常の接続でダイヤルする] が選択されている場合は、[ダイヤルしない] をクリックします。



パソコンの設定(Windows® 7 / Windows Vista®の場合)

5 「ローカルエリアネットワーク (LAN) の設定」の [LANの設定] をクリックする。



6 「ローカルエリアネットワーク (LAN) の設定」を設定する。

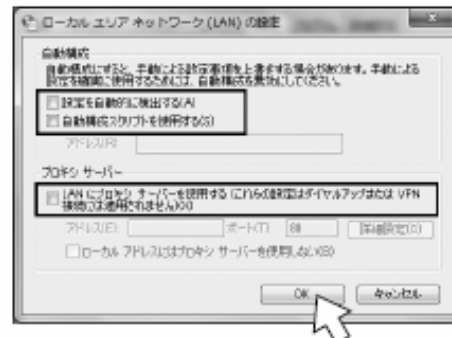
次のように設定します。

① 「自動構成」のチェックを外す

[設定を自動的に検出する]、[自動構成スクリプトを使用する]のチェックがついていないことを確認してください。チェックがついている場合は、すべてのチェックを外してください。

② 「プロキシサーバー」のチェックを外す

[LANにプロキシサーバーを使用する]のチェックがついていないことを確認してください。チェックがついている場合は、チェックを外し、[OK] をクリックしてください。



お知らせ

- いずれにもチェックがついていないことを確認してください。

③ 「インターネットのプロパティ」の [OK] をクリックする
「インターネットのプロパティ」の設定はこれで終了です。

パソコンの設定(Windows® 7 / Windows Vista®の場合)

ネットワークの設定をする

LANカードの取り付けとドライバのインストールは、ご利用機器メーカーのインストール指示に従い、あらかじめ行っておいてください。

1 コントロールパネルを表示する。

Windows®を起動し、[スタート]メニューから[コントロールパネル]をクリックします。

2 「ネットワークと共有センター」を表示する。

コントロールパネルの[ネットワークの状態とタスクの表示]をクリックします。

3 「ネットワーク接続」を表示する。

Windows® 7では[アダプターの設定の変更]を、Windows Vista®では[ネットワーク接続の管理]をクリックします。

4 「ローカルエリア接続の状態」を表示する。

[ローカルエリア接続]をダブルクリックします。



ワンポイント

- 「ネットワーク接続」の画面に、PPPoE設定がされていて、その設定が既定の接続に設定されている場合には、PPPoEのアイコンを右クリックして、表示されるサブメニューの[既定の接続を解除]を選択し、クリックしてください。

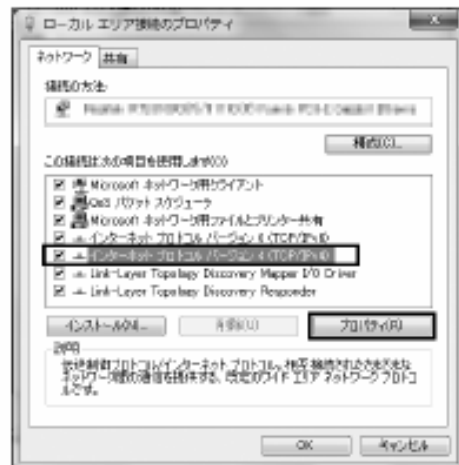
5 「ローカルエリア接続のプロパティ」を表示する。

「ローカルエリア接続の状態」の[プロパティ]をクリックします。

「ユーザーアカウント制御」画面が表示された場合は[続行]をクリックします。

6 「インターネットプロトコルバージョン 4 (TCP/IPv4) のプロパティ」を表示する。

「ローカルエリア接続のプロパティ」の一覧から[インターネットプロトコルバージョン4 (TCP/IPv4)]を選択し、[プロパティ]をクリックしてください。



※ 一覧に表示されているチェックは外さないでください。

パソコンの設定(Windows® 7 / Windows Vista®の場合)

7 IPアドレスとDNSを設定する。

「インターネットプロトコルバージョン4 (TCP/IPv4) のプロパティ」の「IPアドレスを自動的に取得する」と、「DNSサーバーのアドレスを自動的に取得する」を選択してください。IPアドレスとDNSの設定を確認したら「詳細設定」をクリックします。



8 DHCP設定を確認し、[OK] をクリックする。

「TCP/IP詳細設定」の「IP設定」タブをクリックして、一覧に「DHCP有効」と表示されているか確認します。



ワンポイント

- 「DHCP有効」となっていない場合、手順7の画面で「IPアドレスを自動的に取得する」と、「DNSサーバーのアドレスを自動的に取得する」を選択しているか、再度確認してください。

9 「インターネットプロトコルバージョン4 (TCP/IPv4) のプロパティ」の [OK] をクリックする。

10 「ローカルエリア接続のプロパティ」の [OK] または [閉じる] をクリックする。

11 「ローカルエリア接続の状態」の [閉じる] をクリックする。

パソコンの設定(Windows® 7 / Windows Vista®の場合)

ネットワークの設定を確認する

パソコン (LANカード) と本商品が正しく接続・設定されているか確認する場合、次の手順で確認します。

1 「ローカルエリア接続の状態」を表示する。

「ネットワークの設定をする」(▼P7-4)の手順1～4を行います。

2 「ローカルエリア接続の状態」で「詳細」をクリックする。

3 IPアドレスを確認する。

以下の箇所に設定が反映されたことを確認します。

- ・IPv4 IPアドレス
- ・IPv4 サブネットマスク
- ・IPv4 デフォルトゲートウェイ

これらのアドレスはすべて自動で設定されます。



ワンポイント

- 各情報が正常に設定されていない場合は、パソコンと本商品の電源を切ってから電源やケーブルなどの接続を確認し、本商品の電源を入れてからパソコンの電源を入れ、手順1からやり直してください。

4 「閉じる」をクリックする。

パソコンの設定(Windows® XPの場合)

Windows® XPの場合は、下記の手順に従ってパソコンを設定します。設定後は「Webブラウザの設定(Windows®共通)」に進んでください。(P7-12)

本書ではWindows® XPの通常の画面イメージで説明しています。お使いになっているパソコンによっては表示が異なる場合があります。

インターネットプロパティの設定

これまで通常のモデムと加入電話回線を使ってインターネットに接続していた場合は、下記の方法でインターネットの接続を設定してください。

これまでADSL接続がBフレッツでインターネットに接続していた場合は、「ネットワークの設定をする」(P7-9)に進んでください。

1 コントロールパネルを表示する。

Windows® XPを起動し、[スタート]メニューから[コントロールパネル]をクリックします。

2 「ネットワークとインターネット接続」を表示する。

コントロールパネルの[ネットワークとインターネット接続]をクリックします。

3 「インターネットのプロパティ」を表示する。

[ネットワークとインターネット接続]の[インターネットオプション]をクリックします。

お知らせ

- Windows® XPではスタートメニューの表示モードに通常の[スタート]メニューとクラシック[スタート]メニューがあります。この取扱説明書の画面では通常の[スタート]メニューを例に記述しています。
- Windows® XPではコントロールパネルの表示モードに通常表示モード(カテゴリ表示モード)とクラシック表示モードがあります。この取扱説明書の画面では通常表示モードを例に記述しています。
- 画面はお使いのパソコンによって一部異なる場合があります。
- Internet Explorer® 7.0またはInternet Explorer® 8.0がインストールされていることをご確認ください。
- 「フレッツ接続ツール」を使用する必要はありません。
- Internet Explorer®を初めて起動したとき、「インターネット接続ウィザード」というダイアログが起動することがあります。この場合は[キャンセル]をクリックして、ウィザードをいったん終了してください。
- ISDN回線でインターネットに接続していた場合は、当社のサービス取扱い所までお問い合わせください。
- この取扱説明書に記載の画面の一部に不鮮明な箇所があります。これは特定の製品名などの表示を避けるためです。

4 [接続] タブで [ダイヤルしない] を選択する。

「インターネットのプロパティ」の[接続]タブをクリックします。

「ダイヤルアップと仮想プライベートネットワークの設定」で[ダイヤルしない]が選択されていることを確認してください。

[ネットワーク接続が存在しないときには、ダイヤルする]や[通常の接続でダイヤルする]が選択されている場合は、[ダイヤルしない]をクリックします。



パソコンの設定(Windows® XPの場合)

5 「ローカルエリアネットワーク (LAN) の設定」の [LANの設定] をクリックする。



6 「ローカルエリアネットワーク (LAN) の設定」を設定する。

次のように設定します。

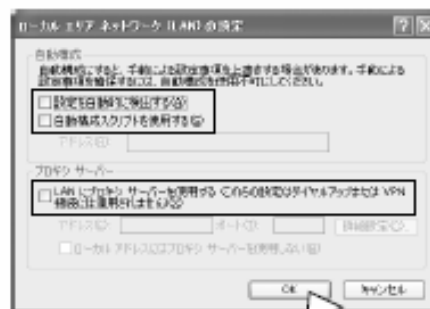
①「自動構成」のチェックを外す

[設定を自動的に検出する]、[自動構成スクリプトを使用する]のチェックがついていないことを確認してください。

チェックがついている場合は、すべてのチェックを外してください。

②「プロキシサーバー」のチェックを外す

[LANにプロキシサーバーを使用する]のチェックがついていないことを確認してください。チェックがついている場合は、チェックを外し、[OK] をクリックしてください。



● お知らせ

- いずれにもチェックがついていないことを確認してください。

③「インターネットのプロパティ」の [OK] をクリックする

「インターネットのプロパティ」の設定はこれで終了です。

パソコンの設定(Windows® XPの場合)

ネットワークの設定をする

LANカードの取り付けとドライバのインストールは、ご利用機器メーカーのインストール指示に従い、あらかじめ行っておいてください。

1 コントロールパネルを表示する。
Windows®XPを起動し、[スタート]メニューから[コントロールパネル]をクリックします。

2 「ネットワークとインターネット接続」を表示する。
コントロールパネルの[ネットワークとインターネット接続]をクリックします。

3 「ネットワーク接続」を表示する。
「ネットワークとインターネット接続」の[ネットワーク接続]をクリックします。

4 「ローカルエリア接続の状態」を表示する。
[LANまたは高速インターネット]内の[ローカルエリア接続]をダブルクリックします。

ワンポイント

- 「ネットワーク接続」の「広帯域」の欄に、PPPoE設定がされていて、その設定が既定の接続に設定されている場合には、PPPoEのアイコンを右クリックして、表示されるサブメニューの「既定の接続を解除」を選択し、クリックしてください。

5 「ローカルエリア接続のプロパティ」を表示する。
「ローカルエリア接続の状態」の[プロパティ]をクリックします。

6 「インターネットプロトコル (TCP/IP) のプロパティ」を表示する。
「ローカルエリア接続のプロパティ」の一覧から[インターネットプロトコル (TCP/IP)]を選択し、[プロパティ]をクリックしてください。



※一覧に表示されているチェックは外さないでください。

7 IPアドレスとDNSを設定する。
「インターネットプロトコル (TCP/IP) のプロパティ」の「IPアドレスを自動的に取得する」と、「DNSサーバーのアドレスを自動的に取得する」を選択してください。
IPアドレスとDNSの設定を確認したら[詳細設定]をクリックします。



パソコンの設定(Windows® XPの場合)

8 DHCP設定を確認し、[OK] をクリックする。

「TCP/IP詳細設定」の「IP設定」タブをクリックして、一覧に「DHCP有効」と表示されているか確認します。



ワンポイント

- 「DHCP有効」となっていない場合、手順7の画面で「IPアドレスを自動的に取得する」と、「DNSサーバーのアドレスを自動的に取得する」を選択しているか、再度確認してください。

9 「インターネットプロトコル (TCP/IP) のプロパティ」の [OK] をクリックする。

10 「ローカルエリア接続のプロパティ」の [OK] または [閉じる] をクリックする。

11 「ローカルエリア接続の状態」の [閉じる] をクリックする。

パソコンの設定(Windows® XPの場合)

ネットワークの設定を確認する

パソコン(LANカード)と本商品が正しく接続・設定されているか確認する場合、Windows® XPでは次の手順で確認します。

1 「ローカルエリア接続の状態」を表示する。

「ネットワークの設定をする」(▼P7-9)の手順1~4を行います。

2 [サポート] タブで「接続状態」を確認する。

「ローカルエリア接続の状態」の[サポート] タブをクリックします。

3 IPアドレスを確認する。

以下の箇所を設定が反映されたことを確認します。

- ・IPアドレス
- ・サブネットマスク
- ・デフォルトゲートウェイ

これらのアドレスはすべて自動で設定されます。



ワンポイント

- 各情報が正常に設定されていない場合は、[修復] をクリックしてください。IPアドレス、サブネットマスク、デフォルトゲートウェイの各情報が再度表示されます。
- [修復] をクリックしても各情報が正常に設定されていない場合は、パソコンと本商品の電源を切ってから電源やケーブルなどの接続を確認し、本商品の電源を入れてからパソコンの電源を入れ、手順1からやり直してください。

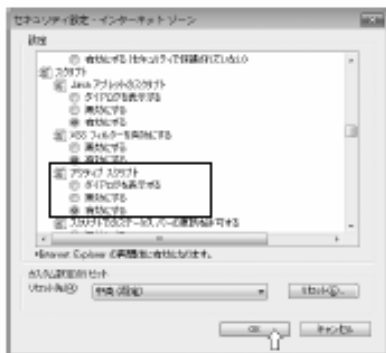
4 [閉じる] をクリックする。

Webブラウザの設定(Windows共通)

本商品は、各種の設定をWebブラウザで実施します。
Windows® 7ではInternet Explorer® 8.0、Windows Vista®とWindows® XPではInternet Explorer® 7.0またはInternet Explorer® 8.0がインストールされていることを確認してください。画面はWindows® 7の例です。

< Javascript の設定 >

- ①Internet Explorer®を起動し、ツールバーの[ツール] → [インターネットオプション] をクリックする。
- ②[セキュリティ] タブをクリックし、[レベルのカスタマイズ] をクリックする。
- ③スクリプト項目のアクティブスクリプトが[有効にする] に設定されていることを確認し、[OK] をクリックする。



< キャッシュ機能の設定 >

- ①Internet Explorer®を起動し、ツールバーの[ツール] → [インターネットオプション] をクリックする。
- ②[全般] タブをクリックし、[閲覧の履歴] の [設定] をクリックする。
- ③ [Web サイトを表示するたびに確認する] に設定されていることを確認し、[OK] をクリックする。



< Cookie の設定 >

- ①Internet Explorer®を起動し、ツールバーの[ツール] → [インターネットオプション] をクリックする。
- ②[プライバシー] タブをクリックし、[詳細設定] をクリックする。
- ③[自動 Cookie 処理を上書きする] にチェックがついていることを確認し、[OK] をクリックする。



お知らせ

- Webブラウザは、ホームページを見るためのソフトウェアです。代表的なブラウザとして、Microsoft® Internet Explorer®があります。
- Internet Explorer®を初めて起動したとき、「インターネットへの接続」というダイアログが起動することがあります。この場合は [キャンセル] をクリックして、ダイアログを終了してください。
- ブラウザの [戻る]、[進む] は使用しないでください。
- 画面はお使いのパソコンによって一部異なる場合があります。
- 本商品の設定終了後、必要に応じてWebブラウザの設定を変更前の設定に戻してください。

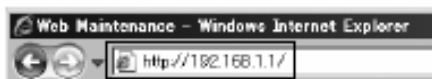
パソコンの設定(Windows® 7 / Windows Vista®の場合)

本商品に接続したパソコンのWebブラウザで各種設定を行うことができます。
画面はWindows® 7の例です。

1 本商品に接続したパソコンでWebブラウザを起動する。

2 Webブラウザのアドレス欄に「http://ntt.setup/」または「http://192.168.1.1/」と入力し、「Enter」キーを押す。

本商品のIPアドレスの初期値は「192.168.1.1」です。



3 ユーザー名とパスワードを入力し、[OK] をクリックする。

ユーザー名初期値	user
パスワード初期値	user

入力したパスワードは、「●●●●」で表示されます。
パスワードは変更することができます。(▼P5-4)



4 設定のトップ画面が表示されます。

左側のメニューから項目をクリックして、各設定画面へ移動することができます。
メニュー項目の左側に①が表示されている場合は、メニュー項目をクリックするとサブメニュー項目が表示されません。



トップページへ戻る

- ① 基本設定
- ② LAN設定
- ③ 電話設定
- ④ 設定
- ⑤ レポート表示

OG800Xa

Version	00000000
MAC Address(LAN)	00:00:00:00:00:00
MAC Address(WAN)	00:00:00:00:00:00

*各設定項目において、データの登録/変更/削除を行った場合は、必ず「設定保存」ボタンをクリックしてください。
*「設定保存」ボタンをクリックせずに再起動が電源OFFした場合、設定データは最後に保存された値になります。
*「設定保存」(強制更新データを強制リロード/リブート/リブート/リブート)を実行後は、再起動を行うことにより機能が有効になります。
*ログを保存する場合は「ログ表示」から「保存」を行ってください。「設定保存」では保存されません。
*ブラウザソフトのJavaScriptの設定は、必ず「有効」にしてご使用ください。

パソコンの設定(Windows® 7 / Windows Vista®の場合)

本商品は、定期的にサーバにアクセスして自動的に最新のファームウェアに更新します。また、手動でファームウェアの更新を行うこともできます。

自動ファームウェア更新の設定をする

自動でファームウェア更新を行うかどうかを設定します。自動ファームウェア更新を無効にした場合は、更新チェックは自動で行われますが、ファームウェアのダウンロードや更新は行われません。



1 Webブラウザを起動して、設定のトップ画面を開く。

「本商品の設定を行うには (ログイン)」(P4-4) の手順 1 ~ 3 を行います。

2 [保守] をクリックする。

3 [ファームウェア更新] をクリックする。

4 下記の各項目を設定する。

■ 自動ファームウェア更新詳細設定

【自動ファームウェア更新】(初期値: 有効)

自動ファームウェア更新を行うかどうかを指定します。

【自動更新時刻】(初期値: 3時)

ファームウェアの更新チェックを行う時刻を設定します。新しいファームウェアがある場合には、設定した時刻から1時間以内 (配下にゲートウェイ装置を収容している場合は設定時刻+1時間後から1時間以内) に新しいファームウェアをダウンロードして更新し、自動的に再起動します。

設定範囲: 0 ~ 23

【バージョンアップお知らせ用URL】(<http://www.cpeinfo.jp/>)

ファームウェアの更新チェック用に指定されたURLです。変更する場合は、工事担当者が行います。

パソコンの設定(Windows® 7 / Windows Vista®の場合)

6 「再起動」をクリックする。

7 「現在の通信は全て切断されます。再起動を行います。よろしいですか?」と表示されたら [OK] をクリックする。

8 「現在の通信が全て切断されます。再起動しますか?」と表示されたら [OK] をクリックする。
本商品が再起動され、設定が有効になります。

お願い

- ファームウェア更新中および再起動が完了するまでの間は、本商品の電源アダプタは絶対に抜かないでください。

お知らせ

- 「自動ファームウェア更新」を「有効」に設定した場合は、最新のファームウェアを自動的にダウンロードして更新を行い、再起動します。
ただし、重要なファームウェアについては、「自動ファームウェア更新」の設定に関わらず、「自動更新時刻」に設定した時刻から1時間以内（配下にゲートウェイ装置を収容している場合は設定時刻+1時間後から1時間以内）にファームウェアの更新が行われます。更新完了時に通話中の場合は、通話が終わったあと1～6分後に再起動します。
- 再起動が完了するまで数分かかります。再起動が完了するまでIP電話サービスはご利用になれません。また、本商品のLANポート下部でIP端末をご利用の場合は、本商品の再起動完了後に、IP端末を登録し直す必要があります。IP端末の操作方法は、各機器の取扱説明書などを参照してください。
- インターネット接続を行っている場合は、再起動の際にインターネット接続が切断されます。
- 自動更新時刻の設定時刻に本商品の電源が入っていない場合は、自動ファームウェア更新は行われません。