

NTT・AT-D39S-CWA-100 取扱説明書

安全にお使いいただくために

お客様やほかの人々に危害や財産への損害を未然に防ぎ、本装置を安全にお使いいただくために守っていただきたい事項を掲載しました。

⚠警告 この表示を無視して誤った取り扱いをすると、人が死亡または重傷を負う可能性が想定される内容を示しています。

- 液体や異物が内部に入ったらパソコンとの接続を切り離してください。ショートや火災の原因になります。
- 分解・改造・修理をしないでください。
- 煙が出たり、異常な臭い音がしたらご使用を中止し、販売店または当社営業所へご連絡ください。

⚠注意 この表示を無視して誤った取り扱いをすると、人が損傷を負う可能性が想定される内容および物理的損害の発生が想定される内容を示しています。

- 静電気による損傷を防ぐため、本製品にふれる前に身近な金属に手を触れて、静電気を取り除いてください。
- データの書き込み・読み込み中に振動や衝撃を与えたり、カードを取り出したりコネクタを抜かないでください。カードが破損することがあります。
- 高温多湿の場所、温度差の激しい場所、ちりやほこりの多い場所、振動や衝撃の加わる場所、スピーカなどの磁気を帯びたものの近く、電子レンジ・テレビ・ラジオなど電磁波を発生する機器の近くで保存・使用しないでください。

■接続できるパソコン■

- ◆ 本体：NEC PC98-NX, DOS/V
- ◆ CPU：Pentium 300MHz 以上
- ◆ OS：Windows 98/ Me / 2000 Professional / XP 日本語版
- ◆ ハードディスク：25MB 以上の空き容量
- ◆ メモリ：64MB 以上
- ◆ ディスプレイ：解像度 1024 X 768 ドット以上、画面の色 High Color(16bit) 以上
- ◆ USB インターフェースがあること
- ◆ CD-ROM ドライブがあること (インストール用)

■セットの内容■

次のものが入っています。ご確認ください。

- ◆ CWA-100 本体
- ◆ CD-ROM
- ◆ USB ケーブル (1m)
- ◆ 取扱説明書

●商品名は各社の商標または登録商標です。

添付のソフトはフリーウエアで
著作権は株式会社タカコムが保有しています。

■お使いになるときの注意■

- パソコン1台に本製品1台が接続可能です。2台以上接続することはできません。
- Windows2000またはXPのシステムに接続しご利用いただく場合、インストールやアンインストールは、管理者権限を持ったユーザー（たとえば Administrator）でログオンして実施してください。
- Windows XPのシステムに接続しご利用いただく場合、本ソフトが稼働中は「ユーザーの切り替え」は使わないでください。データが破損することがあります。
- 本ソフトが稼働中は、OSをスタンバイモードや休止モードにしないでください。データが破損することがあります。
- パソコンの機種によっては、本装置や添付ソフトが正常に機能しないことがあります。
- インストールをするときは、ほかのソフトをすべて終了してから行ってください。
- 当社ホームページでは、各種商品の最新の情報やバージョンアップサービスなどを提供しています。本商品を最適にご利用いただくために、定期的にご覧いただくことをお勧めします。

当社ホームページ

<http://www.ntt-east.co.jp/ced/>

<http://www.ntt-west.co.jp/kiki/>

■全体の流れ■

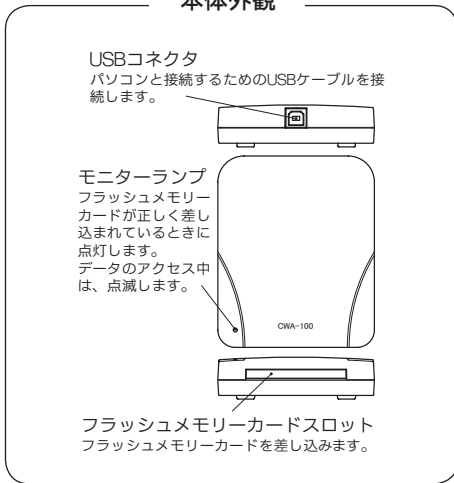
●準備

- ◆ 添付のソフトをパソコンにインストールします。このときは、まだ本装置をパソコンには接続しません。
- ◆ 本装置をパソコンに接続します。

●タイマーの作成

- ◆ ソフトを起動し、タイマーの内容を作成します。
- ◆ フラッシュメモリーカードに書き込みます。
- ◆ 必要であれば、パソコンにバックアップ保存をします。

本体外観

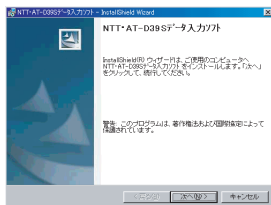


■ソフトのインストール■

CWA-100 を接続しない状態でインストールします。

- 1 ほかのソフトをすべて終了します。
- 2 添付のCD-ROMをパソコンのCD-ROMドライブに入れます。

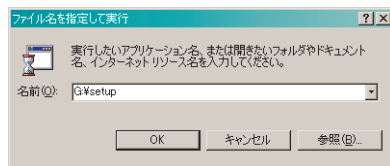
- 3 インストールプログラムが自動的に起動します。画面の指示に従ってインストールしてください。



- 4 システムを再起動します。

●インストールプログラムが自動的に起動しないとき：

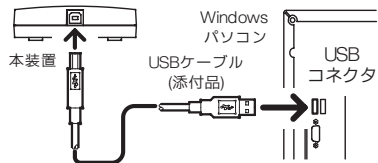
- 1 メニューバーの [スタート] → [ファイル名を指定して実行] をクリックします。
- 2 「名前」欄に、キーボードから [G:¥setup] と入れて [OK] ボタンをクリックします。



-- インストールプログラムが起動します。--

* [G:] は CD-ROM のドライブ名です。

■本装置とパソコンの接続



本装置と、お手持ちの Windows パソコンを、添付の USB ケーブルで接続します。パソコンの USB コネクタの位置はパソコンによって異なります。パソコンの取扱説明書をご覧ください。

■ドライバのインストール■

- 1 添付の CD-ROM はパソコンのドライブに入れたままにしておきます。

■ CD-ROM を取り出してしまったら：

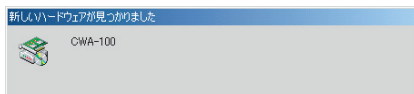
- ① CD-ROM ドライブに CD-ROM を入れます。
- ② インストール画面が開いたら、[キャンセル] ボタンをクリックします。

- 2 本装置とパソコンを USB ケーブルで接続します。

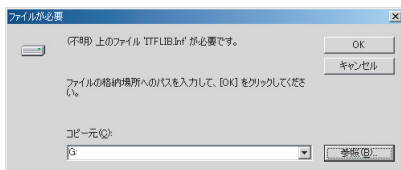
以降の手順はご使用になっているパソコンの OS により異なります。

Windows 98 / 98 SE / Me / 2000 のとき

- 1 設定が始まります。



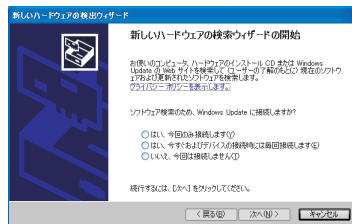
- 2 ファイル (ITFLIB.INF) の格納場所を指定する画面が出ることがあります。そのときは「コピー元」の欄に CD-ROM のドライブ名 (たとえば、「G:」) を入れ、[OK] ボタンをクリックします。



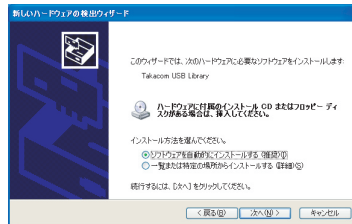
- 3 設定が再開し、完了します。

Windows XP のとき

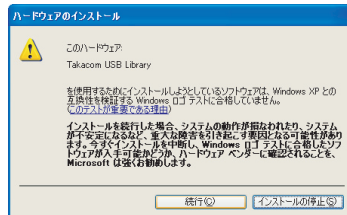
- 1 Windows XP SP2 で次の画面が表示された場合は、「いいえ、今回は接続しません」を選択し [次へ] をクリックします。
SP2 でないときは2の画面が表示されます。



- 2 「ソフトウェアを自動的にインストールする (推奨)」を選択し、[次へ] ボタンをクリックします。



- 3 下の画面が表示されたら、[続行] ボタンをクリックします。



- 4 しばらくすると、設定完了が表示されます。[完了] ボタンをクリックします。

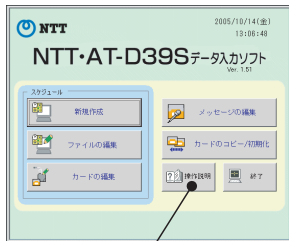
■ソフトの起動方法■

メニューバーの [スタート] → [プログラム] → [AT-D39S データ入力ソフト] → [AT-D39S データ入力ソフト] の順にクリックします。

■ソフトの操作方法■

ソフトを起動し、[操作説明] ボタンをクリックしてください。説明が表示されます。

また、各操作画面でメニューバーの「ヘルプ」をクリックすると、その画面の操作方法が表示されます。



操作説明が表示されます。

■アンインストールの方法■

ソフトをアンインストール (削除) するときは、次の手順で行います。

- 1 メニューバーの [スタート] → [設定] → [コントロールパネル] の順にクリックします。

- 2 「アプリケーションの追加と削除」を開きます。
- 3 「AT-D39S データ入力ソフト」を選んで削除します。

■ Windows98 をお使いになっている場合、ヘルプが正常に表示されないことがあります。そんなときは次の操作で表示機能の更新をしてください。

- 1 CD-ROM をドライブに入れます。
 - インストール画面が開いたら、[キャンセル] ボタンをクリックします。
- 2 メニューバーの [スタート] → [ファイル名を指定して実行] をクリックします。
- 3 「名前」欄に、キーボードから「G:¥hhupd.exe」と入力して [OK] をクリックします。(「G:」は CD-ROM のドライブ名。)
- 4 更新が始まります。画面の指示に従ってください。
- 5 更新が終了すると、右の画面が表示されます。[OK] をクリックすると、完了です。



■主な仕様■

- ◆ 使用可能カード ---NTT・AT-D39S-DFC-2M
NTT・AT-D39S-DFC-16M
NTT・AT-D39S2-DFC(30M)
- ◆ USB 規格----- Ver. 1.1
- ◆ 消費電流 ----- 動作時 100mA
待機時 500 μ A 以下
- ◆ 寸法 ----- 90(W) X 110(D) X 24(H) mm
- ◆ 質量 ----- 約 110g

■保守サービスのご案内■

●保証について

保証期間（1年間）中の故障につきましては、「保証書」の記載にもとづき当社が無償で修理しますので、「保証書」は大切に保管してください。（詳しくは、「保証書」の無償修理規定をご覧ください。）

●保守サービスの種類は

定額保守サービス	● 毎月一定の料金をお支払いいただき、故障時には当社が無料で修理を行うサービスです。
実費保守サービス	● 修理に要した費用をいただきます。 （修理費として、お客様宅へお伺いするための費用および修理に要する技術的費用・部品代をいただきます。） （故障内容によっては、高額になる場合もありますのでご了承ください。） ● 当社のサービス取扱所まで装置をお持ちいただく場合は、お客様宅へお伺いするための費用は不要になります。

●故障の場合は 故障した場合のお問い合わせは局番なしの113番へご連絡ください。

●NTT 通信機器お取扱相談センタ

■NTT 東日本エリア（北海道、東北、関東、甲信越地区）でご利用のお客様

お問い合わせ先： 0120-970413
(03-5667-7100※)

※携帯電話・PHS・050IP電話用 通話料金がかかります。

■NTT 西日本エリア（東海、北陸、近畿、中国、四国、九州地区）でご利用のお客様

お問い合わせ先： 0120-109217
東海、北陸、近畿、中国、四国地区
(06-6341-5411※)

九州地区

(092-720-4862※)

※携帯電話・PHS・050IP電話用 通話料金がかかります。

受付時間 9:00～21:00（※年末年始12月29日～1月3日は休業とさせていただきます。）

●補修用部品の保有期間について

本商品の補修用性能部品（商品の性能を維持するために必要な部品）を、製造打ち切り後、7年間保有しています。



©2005 NTEAST・NTTWEST
本 2339-2(2005.10) NTT・AT-D39S-CWA-100 トリセツ